

# PARTYBOX ULTIMATE



**MODE D'EMPLOI**

# CONSIGNES DE SÉCURITÉ IMPORTANTES

## Pour tous les produits :

1. Lisez ces instructions.
2. Conservez ces instructions.
3. Tenez compte de tous les avertissements.
4. Suivez toutes les instructions.
5. Ne bouchez aucune ouverture de ventilation. Installez cet appareil conformément aux instructions du fabricant.
6. N'installez pas cet appareil à proximité d'une source de chaleur telle que des radiateurs, des bouches de chaleur, des fourneaux ou d'autres appareils (y compris les amplificateurs) qui produisent de la chaleur.
7. Ne détournez pas l'objectif de sécurité de la fiche polarisée ou de mise à la terre. Une fiche polarisée a deux lames dont l'une est plus large que l'autre. Une fiche avec mise à la terre a deux lames et une troisième broche de mise à la terre. La lame large ou la troisième broche sont conçues pour votre sécurité. Si la fiche fournie ne s'insère pas correctement dans votre prise, consultez un électricien pour le remplacement de la prise obsolète.
8. Évitez de marcher sur le cordon secteur ou de le pincer, en particulier au niveau des fiches, des prises de courant et à son point de sortie de l'appareil.
9. Utilisez seulement des compléments/accessoires spécifiés par le constructeur.
10. Utilisez l'appareil seulement avec le chariot, pied, trépied, support ou table spécifié par le constructeur, ou vendu avec l'appareil. Lors de l'utilisation d'un chariot, faites attention en déplaçant l'ensemble chariot/appareil afin d'éviter des blessures dues à un basculement.
11. Débranchez cet appareil pendant les orages ou s'il est inutilisé pendant de longues périodes.
12. Pour débrancher cet appareil du secteur complètement, débranchez la fiche du cordon d'alimentation de la prise secteur.
13. La fiche secteur du cordon d'alimentation doit rester immédiatement accessible.
14. Cet appareil est prévu pour être utilisé uniquement avec l'alimentation électrique et/ou le câble de charge fourni par le fabricant.



## ATTENTION

### RISQUE D'ÉLECTROCUTION. NE PAS OUVRIR.



L'ÉCLAIR AVEC UN SYMBOLE FLÉCHÉ SE TROUVANT DANS UN TRIANGLE ÉQUILATÉRAL EST DESTINÉ À ALERTER L'UTILISATEUR DE LA PRÉSENCE D'UNE « TENSION DANGEREUSE » NON ISOLÉE AU SEIN DU PRODUIT QUI POURRAIT ÊTRE D'UNE MAGNITUDE SUFFISANTE POUR CONSTITUER UN RISQUE D'ÉLECTROCUTION D'UNE PERSONNE.



LE POINT D'EXCLAMATION SE TROUVANT DANS UN TRIANGLE ÉQUILATÉRAL EST DESTINÉ À ALERTER L'UTILISATEUR DE LA PRÉSENCE DE CONSIGNES D'ENTRETIEN (RÉVISION) ET D'UTILISATION IMPORTANTES DANS LA DOCUMENTATION ACCOMPAGNANT LE PRODUIT.

**AVERTISSEMENT :** POUR RÉDUIRE LE RISQUE D'INCENDIE OU D'ÉLECTROCUTION NE PAS EXPOSER CET APPAREIL À LA PLUIE OU À L'HUMIDITÉ.

## Déclaration de mise en garde de la FCC et d'IC pour les utilisateurs (États-Unis et Canada uniquement)

Cet appareil est conforme aux normes de la partie 15 des règlements de la FCC. Son fonctionnement est soumis aux deux conditions suivantes : (1) Cet appareil ne peut pas provoquer d'interférence nuisible, et (2) cet appareil doit accepter toute interférence reçue y compris du type pouvant créer un fonctionnement indésirable.

### CAN ICES-3(B)/NMB-3(B)

## Déclaration sur les interférences de la Federal Communication Commission

Cet équipement a été testé et jugé conforme aux limites applicables à un dispositif numérique de Classe B, selon la partie 15 de la réglementation de la FCC. Ces limites sont prévues pour offrir une protection raisonnable contre les interférences nuisibles au sein d'une installation résidentielle. Cet équipement génère, utilise et peut rayonner une énergie radiofréquence et, s'il n'est pas installé et utilisé conformément aux instructions, peut causer des interférences nuisibles aux communications radio. L'absence d'interférences au sein d'une installation particulière n'est cependant pas garantie. S'il s'avère que cet équipement cause des interférences nuisibles à la réception des appareils de radio ou de télévision, ce qu'on peut déterminer en allumant et en éteignant l'équipement, nous conseillons à l'utilisateur d'essayer de corriger ces interférences en prenant une ou plusieurs des mesures suivantes :

- Réorienter ou repositionner l'antenne réceptrice.
- Éloigner davantage l'équipement du récepteur.
- Brancher l'équipement sur la prise d'un circuit différent de celui auquel est connecté le récepteur.
- Consulter le revendeur ou un technicien expérimenté en radio et télévision.

**Attention :** Les altérations ou modifications sans autorisation expresse de HARMAN pourraient faire perdre à l'utilisateur son droit à utiliser cet équipement.

## Pour les produits qui émettent de l'énergie RF

### INFORMATIONS FCC IC DESTINÉES AUX UTILISATEURS

Cet appareil est conforme à la partie 15 des règlements de la FCC et aux normes CNR non soumises à licence d'Industrie Canada. Son fonctionnement est soumis aux deux conditions suivantes : (1) Cet appareil ne peut pas provoquer d'interférence nuisible ; et (2) cet appareil doit accepter toute interférence reçue y compris du type pouvant créer un fonctionnement indésirable.

### Déclaration relative à l'exposition aux rayonnements FCC/IC

Cet équipement est conforme aux limites d'exposition aux rayonnements de CNR-102 de FCC/IC définies pour un environnement non contrôlé.

### Avertissement de la FCC :

Les radars haute puissance sont affectés en tant qu'utilisateurs principaux des bandes 5,25 à 5,35 GHz et 5,65 à 5,85 GHz. Ces stations radar peuvent créer des interférences avec cet appareil et/ou l'endommager. Aucun contrôle de configuration n'est fourni pour cet équipement sans fil permettant une modification de la fréquence de fonctionnement à l'extérieur de l'accord d'autorisation de la FCC pour son exploitation aux États-Unis selon la partie 15.407 des règlements de la FCC.

## Avertissement d'IC :

L'utilisateur doit également être averti des points suivants :

(i) L'appareil destiné à fonctionner dans la bande 5 150 - 5 250 MHz est destiné uniquement à une utilisation en intérieur afin de réduire le risque de brouillage préjudiciable causé aux systèmes mobiles par des systèmes satellites sur le même canal ; (ii) le gain d'antenne maximal autorisé pour les appareils dans les bandes 5 250 - 5 350 MHz et 5 470 - 5 725 MHz doit être conforme à la limite de PIRE : et (iii) le gain d'antenne maximal autorisé pour les dispositifs dans la bande 5 725 - 5 825 MHz doit être conforme à la limite de PIRE spécifiée pour les fonctionnements point-à-point et non point-à-point comme approprié. (iv) les utilisateurs doivent également être avertis que les radars à puissance élevée sont désignés comme utilisateurs principaux (utilisateurs prioritaires) des bandes 5 250- 5 350 MHz et 5 650 - 5 850 MHz et que ces radars pourraient provoquer des interférences et/ou endommager des dispositifs LE-LAN.

## Exposition des humains aux champs RF (CNR-102)

Les ordinateurs emploient des antennes intégrées à faible gain qui n'émettent pas de champ RF dépassant les limites de Santé Canada pour la population générale ; consultez le Code de sécurité 6, disponible sur le Site Web de Santé Canada à <http://www.hc-sc.gc.ca/>

L'énergie rayonnée des antennes connectées aux adaptateurs sans fil est conforme à la limite d'IC des exigences relatives à l'exposition RF concernant IC CNR-102, 5<sup>e</sup> édition clause 4. Des tests TAS sont effectués en utilisant les positions d'utilisation recommandées par la FCC/CNR avec l'appareil émettant à son point le plus éloigné du corps. La non conformité aux restrictions ci-dessus peut créer une infraction aux directives relatives à l'exposition RF de la FCC.

**Restriction d'utilisation :** Attention, en France, l'emploi est limité à une utilisation en intérieur dans la bande 5 150 - 5 350 MHz.

## Pour les produits avec récepteurs radio pouvant utiliser une antenne externe (ÉTATS-UNIS UNIQUEMENT)

### CATV (télévision par câble) ou mise à la terre de l'antenne

Si une antenne extérieure ou un système de câble sont branchés à ce produit, soyez sûr qu'il est relié à la terre afin de fournir une protection contre les surtensions et les charges statiques. La sélection 810 du code électrique national des États-Unis (NEC), ANSI/NFPA n° 700-1984, fournit des informations sur la mise à la terre appropriée du mât et de la structure de soutien, la mise à la terre du câble d'entrée à un appareil de décharge d'antenne, les conducteurs de mise à la terre, l'emplacement de l'appareil de décharge d'antenne, la connexion aux électrodes de mise à la terre et les exigences sur l'électrode.

### Note à l'installateur du système de CATV

Ce rappel a pour objectif d'attirer l'attention de l'installateur du système de CATV (télévision par câble) sur l'article 820-40 du NEC qui fournit des directives pour une mise à la terre appropriée et, en particulier, aussi près du point d'entrée du câble que possible.

## POUR TOUS LES PAYS DE L'UE

### Pour les produits qui incluent une sortie audio

#### Prévention de la perte d'audition



**Attention :** La perte d'audition peut être définitive si des écouteurs ou un casque sont utilisés à fort volume sur de longues périodes.

Pour la France, les produits ont été testés et jugés conformes aux exigences de niveau de pression sonore stipulées par la norme applicable NF EN 50332 L.5232-1.

#### Remarque :

- Afin de protéger votre ouïe, évitez les écoutes prolongées à un volume trop élevé.

#### Notification DEEE

La directive relative aux déchets d'équipements électriques (DEEE), entrée en vigueur en tant que loi européenne le 14/02/2014, introduit un changement important dans le traitement des équipements électriques en fin de vie.

L'objectif de cette directive est, en première priorité, la prévention des DEEE, et, en outre, la promotion de la réutilisation, du recyclage et d'autres formes de récupération de ces déchets en afin de réduire la mise au rebut.

Le logo DEEE sur le produit ou sur sa boîte représentant la collecte des équipements électriques et électroniques se compose d'une poubelle à roues et d'une croix, comme montré ci-dessous.



Ce produit ne doit pas être jeté ou mis au rebut avec vos autres déchets ménagers. Vous êtes responsable de l'élimination de tous vos déchets d'équipements électroniques ou électriques par leur remise au point de collecte spécifié pour le recyclage de ces déchets dangereux. La collecte séparée et la récupération appropriée de votre déchet d'équipement électronique et électrique au moment de l'élimination nous permettra de contribuer à la préservation des ressources naturelles. En outre, pour plus d'informations sur les points de recyclage et de collecte, veuillez contacter votre centre municipal local, le service d'élimination des déchets ménagers, le magasin où vous avez acheté l'équipement, ou son fabricant.

#### Conformité RoHS

Ce produit est conforme à la directive 2011/65/UE du Parlement européen et du Conseil du 8 juin 2011 sur la restriction de l'utilisation de certaines substances dangereuses dans les équipements électriques et électroniques.

## Pour tous les produits sauf ceux avec fonctionnement sans fil

HARMAN International déclare ici que cet équipement est conforme à la Directive CEM 2014/30/UE et la Directive LVD 2014/35/UE. La déclaration de conformité peut être consultée dans la section support de notre site Web, accessible sur [www.jbl.com](http://www.jbl.com).

**Pour tous les produits avec fonctionnement sans fil**

HARMAN International déclare ici que cet appareil est conforme aux exigences essentielles et aux autres dispositions pertinentes de la Directive 2014/53/UE. La déclaration de conformité peut être consultée dans la section support de notre site Web, accessible sur [www.jbl.com](http://www.jbl.com).

**AVERTISSEMENT SUR L'ÉPILEPSIE  
AVERTISSEMENT**

**Certaines personnes peuvent subir des crises d'épilepsie en regardant des lumières clignotantes.**

# TABLE DES MATIÈRES

---

<b>CONSIGNES DE SÉCURITÉ IMPORTANTES</b>	<b>2</b>
--	----------

---

<b>1. INTRODUCTION</b>	<b>6</b>
------------------------	----------

---

<b>2. CONTENU DE LA BOÎTE</b>	<b>6</b>
-------------------------------	----------

---

<b>3. PRÉSENTATION DU PRODUIT</b>	<b>7</b>
-----------------------------------	----------

3.1 PANNEAU SUPÉRIEUR	7
-----------------------	---

3.2 PANNEAU ARRIÈRE	8
---------------------	---

---

<b>4. POSITIONNEMENT</b>	<b>8</b>
--------------------------	----------

---

<b>5. MARCHE</b>	<b>9</b>
------------------	----------

---

<b>6. UTILISATION DE VOTRE PARTYBOX</b>	<b>9</b>
---	----------

6.1 CONNEXION WI-FI À VOTRE RÉSEAU DOMESTIQUE	9
---	---

6.2 LECTURE VIA VOTRE RÉSEAU DOMESTIQUE	10
---	----

6.3 CONNEXION BLUETOOTH	12
-------------------------	----

6.4 CONNEXION USB	12
-------------------	----

6.5 COMMANDES DE LA MUSIQUE	13
-----------------------------	----

6.6 CONNEXION AUX	13
-------------------	----

6.7 MÉLANGE DU SON AVEC UN MICROPHONE ET / OU UNE GUITARE	13
--	----

6.8 CHARGE DE VOTRE APPAREIL MOBILE	14
-------------------------------------	----

---

<b>7. TRANSPORT DE VOTRE PARTYBOX</b>	<b>15</b>
---------------------------------------	-----------

---

<b>8. UTILISATION AVANCÉE</b>	<b>15</b>
-------------------------------	-----------

8.1 EFFETS LUMINEUX	15
---------------------	----

8.2 JBL PARTYPAD™	15
-------------------	----

8.3 CONNEXION MULTI-ENCEINTES	16
-------------------------------	----

8.4 CHAÎNAGE	16
--------------	----

8.5 RÉINITIALISATION D'USINE	16
------------------------------	----

8.6 IPX4	16
----------	----

---

<b>9. CARACTÉRISTIQUES TECHNIQUES</b>	<b>17</b>
---------------------------------------	-----------

---

<b>10. RÉOLUTION DES PROBLÈMES</b>	<b>17</b>
------------------------------------	-----------

---

<b>11. CONFORMITÉ</b>	<b>18</b>
-----------------------	-----------

---

<b>12. MARQUES COMMERCIALES</b>	<b>19</b>
---------------------------------	-----------

---

## 1. INTRODUCTION

Félicitations pour votre achat ! Ce manuel inclut des informations sur l'enceinte **PartyBox Ultimate**. Nous vous invitons à prendre quelques minutes pour lire ce manuel, qui décrit le produit et inclut des instructions pas à pas pour vous aider dans son installation et sa mise en route. Lisez et comprenez tous les avertissements et toutes les précautions avant d'utiliser ce produit.

Si vous avez des questions sur le produit, son installation ou son fonctionnement, veuillez contacter votre détaillant ou votre service clientèle, ou rendez-vous visite sur [www.jbl.com](http://www.jbl.com).

### Application JBL One

Avec l'application JBL One, vous pouvez

- connecter facilement votre enceinte à votre réseau Wi-Fi ;
- connecter des \*services de diffusion de musique ;
- utiliser un bouton pour accéder à votre liste de lecture prédéfinie et aux paramètres des enceintes.

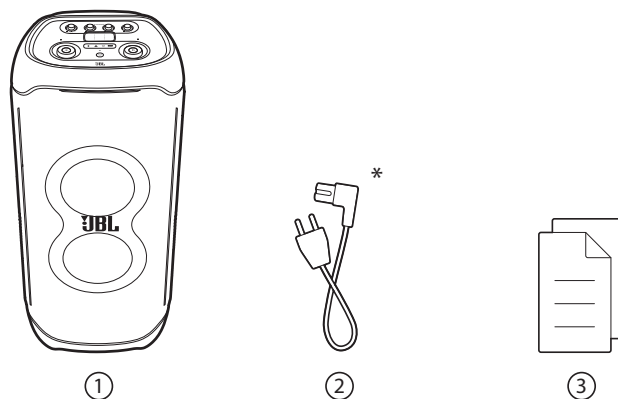


Pour plus d'informations, reportez-vous à « [6.1 Connexion Wi-Fi à votre réseau domestique](#) » et à « [6.2 Lecture via votre réseau domestique](#) ».

#### REMARQUE :

- \* Un abonnement peut être nécessaire, il n'est pas fourni par l'application JBL One.

## 2. CONTENU DE LA BOÎTE

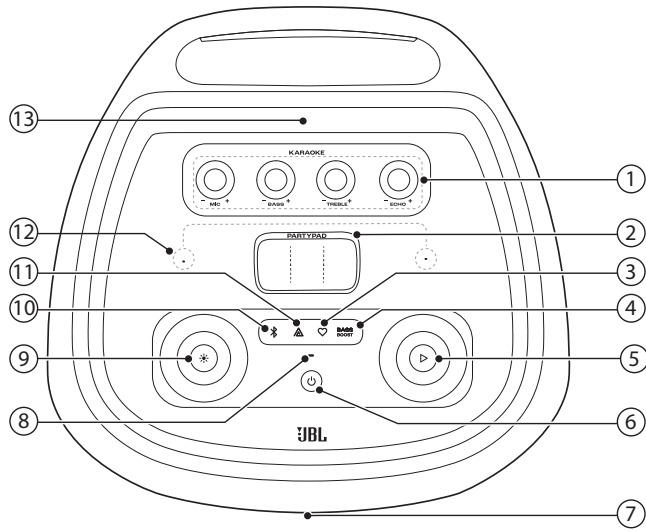


- 1) Unité principale
- 2) Cordon d'alimentation\*
- 3) Guide de démarrage rapide, fiche de sécurité, carte de garantie

\* Le nombre de cordons secteur et les types des prises varient selon les régions.

# 3. PRÉSENTATION DU PRODUIT

## 3.1 Panneau supérieur



### 1) Commandes de KARAOKE (pour entrée MIC uniquement)

- MIC +
  - Réglage du volume du micro.
- BASS +
  - Réglage du niveau des graves.
- TREBLE +
  - Réglage du niveau des aigus.
- ECHO +
  - Réglage du niveau de l'écho.

### 2) PARTYPAD

- Sélection d'un effet sonore spécial.

### 3) ♥ (Moment)

- Appuyez pour accéder directement à votre liste de lecture musicale et aux paramètres d'enceinte que vous avez personnalisés dans l'application JBL One.

### 4) BASS BOOST

- Renforcement du niveau des graves : niveau 1, niveau 2 ou désactivé.

### 5) ▷

- Lecture, pause ou reprise.
- Tournez dans le sens horaire / antihoraire pour augmenter ou diminuer le volume principal.

### 6) ⏻

- Marche / arrêt.

### 7) Anneau lumineux

### 8) Témoin d'état

Système :		
	Pulsation régulière (blanc)	Démarrage du système
	Fixe (ambre)	Restauration des paramètres d'usine
Connexion réseau :		
	Pulsation lente (blanc)	Configuration du Wi-Fi ou réseau déconnecté
	Fixe (vert)	Enceinte découverte par l'application JBL One
	Fixe (blanc)	Réseau connecté
	Fixe (jaune)	Connexion Wi-Fi faible

### 9) ☀

- Appuyez pour activer ou désactiver les effets lumineux.
- Appuyez pendant plus de 2 secondes pour allumer ou éteindre l'éclairage stroboscopique, l'effet en étoile ou le dessin.
- Tournez dans le sens horaire/antihoraire pour parcourir les différents jeux de lumière.

### 10) ✳

- Appuyez pour activer le mode de jumelage Bluetooth.

### 11) ⚠

- Appuyez pour passer à la connexion de plusieurs enceintes.

### 12) Microphones intégrés pour l'étalonnage

### 13) Socle pour appareil mobile

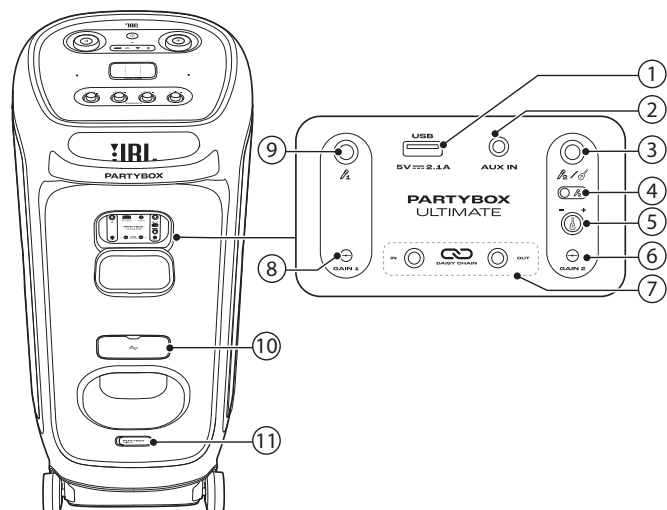
#### ATTENTION :

- Ne regardez pas directement les parties émettant de la lumière lorsque les éclairages de l'enceinte sont allumés.

### Comportement des témoins

⏻		Blanc fixe	Allumage
		Ambre fixe	Veille
		Inactif	Éteinte
✳		Clignotement blanc rapide	Jumelage
		Blanc (fixe)	Connectée
		Inactif	Non connectée
BASS BOOST		Blanc fixe	Niveau 1 Niveau 2
		Inactif	Inactif

## 3.2 Panneau arrière



### 1) USB

- Branchement d'un appareil de stockage USB.
- Charge de votre appareil mobile.

### 2) AUX IN

- Branchement à un appareil audio externe par un câble audio de 3,5 mm (non fourni).

### 3)

- Branchement d'un microphone ou d'une guitare.

### 4) Commutateur microphone 2 / guitare

### 5) Bouton de volume de la guitare

- Réglage du volume de la guitare (si branchée).


### 6) GAIN 2

- Réglage du gain de l'entrée microphone () ou guitare correspondante.

### 7) IN/OUT

- Connectez plusieurs enceintes PartyBox en série avec des câbles audio de 3,5 mm (non fournis).

### 8) GAIN 1

- Réglage du gain de l'entrée microphone () correspondante.

### 9)

- Branchement d'un microphone.

### 10) Compartiment de rangement des câbles

### 11) Alimentation CA

- Branchement à une alimentation électrique CA.

## 4. POSITIONNEMENT

### ATTENTION :

- Ne vous asseyez pas, ne vous appuyez pas sur l'enceinte et ne la poussez pas sur le côté afin d'éviter tout risque de basculement et de dommage.

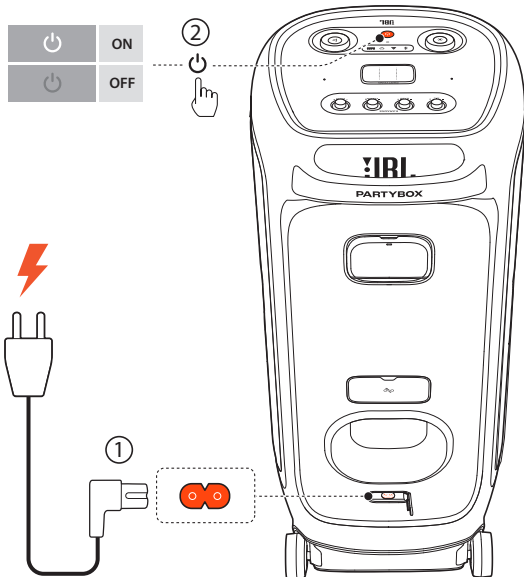
Placez l'enceinte sur une surface plate et stable et veillez à ce que le côté des pieds en caoutchouc soit en bas.



## 5. MARCHÉ

### ATTENTION :

- Utilisez uniquement le cordon secteur fourni.



1. Branchement de l'alimentation CA.
2. Appuyez sur pour l'allumer.

### CONSEIL :

- L'enceinte se met automatiquement en veille en réseau après 10 minutes d'inactivité. Vous pouvez appuyer sur sur l'enceinte pour revenir au fonctionnement normal.

## 6. UTILISATION DE VOTRE PARTYBOX

### REMARQUES :

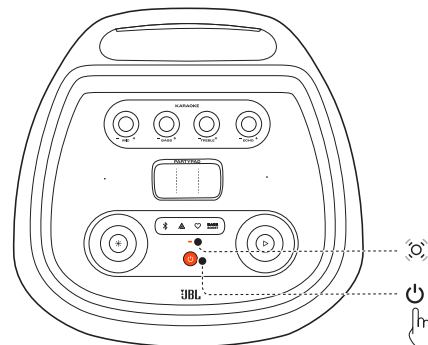
- Une seule source audio peut être diffusée à la fois.
- Vérifiez que votre enceinte est connectée au même réseau sans fil que votre smartphone ou tablette.
- Le démarrage de la lecture depuis une autre source interrompt toujours la source actuelle.
- L'enceinte peut supporter la diffusion audio, mais ne prend pas en charge la diffusion vidéo.
- Pendant la diffusion de musique via Chromecast built-in, AirPlay, Alexa Cast, Bluetooth ou d'autres services de diffusion activés dans l'application JBL One, la lecture de musique s'interrompt sur l'appareil actuellement connecté lorsque vous démarrez la lecture de la musique sur un deuxième appareil connecté.

### 6.1 Connexion Wi-Fi à votre réseau domestique

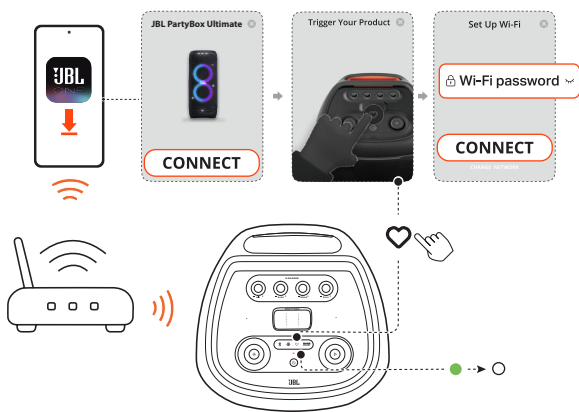
Vous pouvez connecter l'enceinte à votre réseau via le Wi-Fi. L'application JBL One et les services de diffusion pris en charge (Chromecast built-in, AirPlay, Alexa Cast et Spotify Connect) vous permettent de diffuser de la musique sur l'enceinte depuis des smartphones ou des tablettes.

1. Sur l'enceinte, passez au mode de configuration du Wi-Fi :

- Appuyez sur pour l'allumer.
- (Clignotement blanc lent) : l'enceinte passe à la configuration du Wi-Fi.



2. Connectez votre appareil Android™ ou iOS à votre réseau Wi-Fi domestique. Téléchargez l'application JBL One.
3. Lancez l'application JBL One. Suivez les instructions de l'application pour terminer la configuration.
  - ● (Vert stable) : L'enceinte est détectée par l'application JBL One.
  - ○ (Blanc stable) : l'enceinte est connectée à votre réseau domestique.
  - Vous pouvez diffuser de la musique depuis l'application JBL One ou depuis le service de diffusion que vous avez activé dans l'application JBL One, tel que Chromecast built-in, AirPlay, Alexa Cast et Spotify Connect.



### REMARQUE :

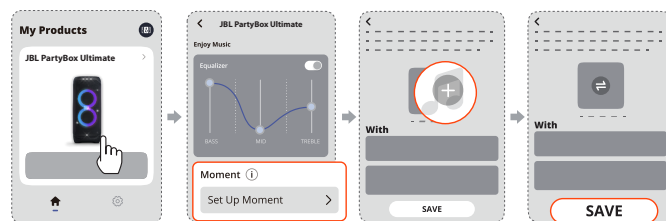
- \* Un abonnement peut être nécessaire, il n'est pas fourni par l'application JBL One.

### Accédez à vos préréglages avec le bouton ♥ (Moment)

En appuyant sur ♥ sur l'enceinte, vous pouvez accéder à la playlist et aux réglages d'enceinte que vous avez personnalisés sur l'application JBL One.

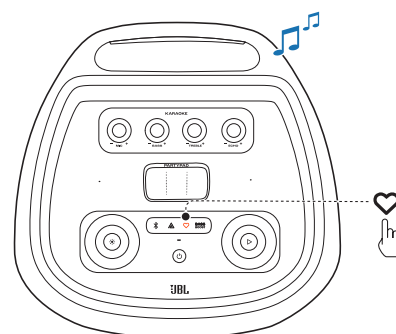
1. Dans l'application JBL One :

- Personnalisez la fonction ♥ (Moment).



2. Sur l'enceinte :

- Appuyez sur ♥ pour accéder à la liste de lecture personnalisée et aux paramètres de l'enceinte.



### REMARQUES :

- Si votre enceinte n'est pas détectée par l'application JBL One, maintenez les touches et ♥ enfoncées pendant plus de 10 secondes pour repasser en mode de configuration Wi-Fi.
- Sur votre appareil Android ou iOS, vous pouvez renommer l'enceinte dans l'application JBL One.
- Sur votre appareil iOS, ajoutez l'enceinte à l'application Apple Home et gérez-la avec les autres enceintes compatibles AirPlay 2.
- Sur votre appareil iOS, si l'enceinte a été ajoutée à votre réseau domestique, vous pouvez démarrer la diffusion AirPlay depuis une application compatible AirPlay (voir « 6.2.3 Lecture via AirPlay »).
- La disponibilité des services de diffusion de musique en ligne varie selon les pays.
- Certaines fonctionnalités nécessitent des abonnements ou des services non disponibles dans tous les pays.

## 6.2 Lecture via votre réseau domestique

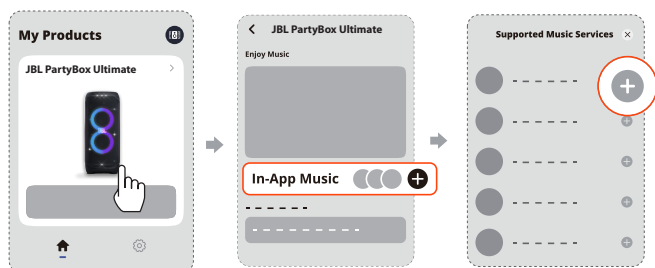
Avant de commencer, vérifiez le point suivant :

- Votre appareil Android ou iOS et vos enceintes sont connectés au même réseau Wi-Fi pour la diffusion et le contrôle des services musicaux. (Voir « 6.1 Connexion Wi-Fi à votre réseau domestique »).

### 6.2.1 Lecture via l'application JBL One

L'application JBL One vous permet de diffuser de l'audio vers l'enceinte depuis les services musicaux activés.

- Sur votre appareil Android ou iOS, lancez l'application JBL One, parcourez les services de diffusion musicale\* disponibles pour sélectionner de la musique, puis démarrez la diffusion de la musique sur l'enceinte connectée.



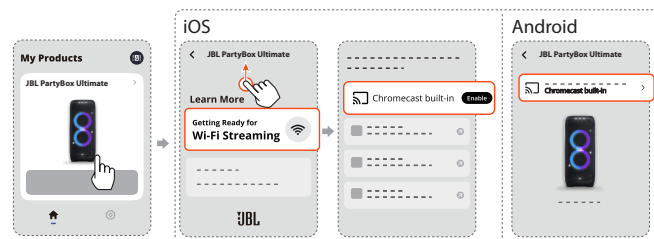
### 6.2.2 Lecture via Chromecast built-in

Chromecast built-in vous permet de diffuser le son de votre appareil Android ou iOS sur l'enceinte.

### REMARQUE :

Vous ne pouvez accéder à Chromecast built-in que sur un appareil compatible avec l'Assistant Google.

- Sur votre appareil Android ou iOS :
  - a) Lancez l'application JBL One et vérifiez que vous avez activé Chromecast built-in.



- b) Dans une application compatible Chromecast, lisez de la musique, appuyez sur l'icône de diffusion et sélectionnez l'enceinte connectée.



- Ouvrez l'application Amazon Music pour accéder à la bibliothèque Amazon Music.
- Assurez-vous de démarrer la lecture de la musique depuis le même compte Alexa que celui que vous avez activé dans l'application JBL One. Reportez-vous à l'application Amazon Alexa pour plus de détails.

**6.2.5 Lecture multi-pièces**

La lecture multi-pièces vous permet de diffuser de la musique depuis votre appareil Android ou iOS sur plusieurs enceintes compatibles Chromecast / AirPlay / Alexa.

**Chromecast built-in**

1. Connectez plusieurs enceintes compatibles Chromecast au même réseau via l'application Google Home, affectez-les à plusieurs pièces et créez des groupes selon vos besoins.
2. Exécutez une application compatible Chromecast sur votre smartphone ou tablette.
3. Lisez de la musique. Appuyez sur l'icône de diffusion et sélectionnez les enceintes groupées.

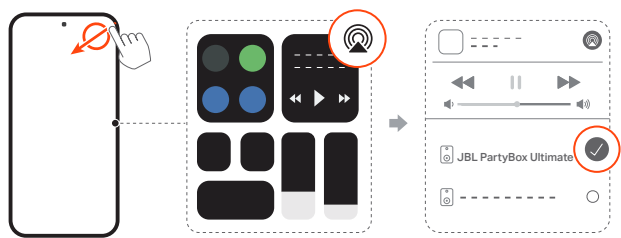
**REMARQUES :**

- Pour créer un groupe d'enceintes multi-pièces dans l'application Google Home, assurez-vous d'avoir connecté toutes les enceintes au même réseau domestique et d'avoir utilisé le même compte de connexion à Google. Reportez-vous à l'application Google Home pour obtenir plus de détails.
- Selon la bande passante de votre réseau local, vous pouvez diffuser de la musique vers jusqu'à 6 enceintes compatibles Chromecast.

**6.2.3 Lecture via AirPlay**

Diffusez du son via AirPlay, depuis votre appareil iOS vers l'enceinte.

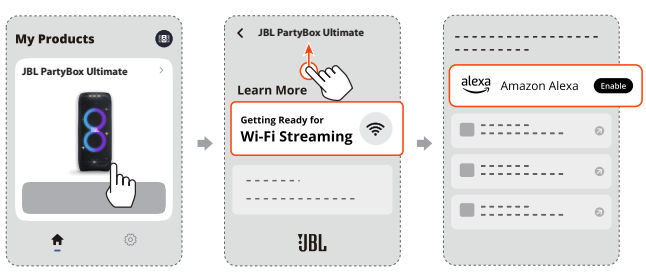
- Pour entrer dans le Centre de contrôle d'un appareil iOS, balayez vers le bas depuis le coin supérieur droit. Appuyez sur l'icône de diffusion pour sélectionner l'enceinte connectée, puis démarrez la diffusion audio depuis une application.



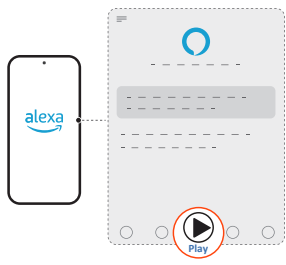
**6.2.4 Lecture via Alexa Cast**

L'enceinte étant connectée à Alexa Cast, vous pouvez diffuser de la musique depuis la bibliothèque Amazon Music sur l'enceinte.

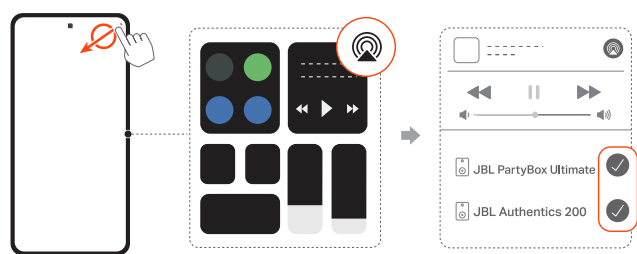
1. Sur votre appareil Android ou iOS, lancez l'application JBL One et vérifiez que vous avez activé le service de diffusion d'Amazon Alexa.



2. Lancez l'application Amazon Alexa pour commencer la lecture de la musique.



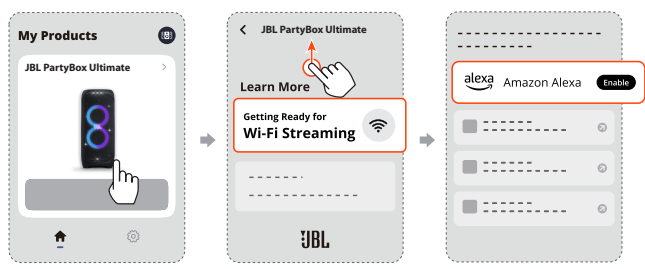
**AirPlay**



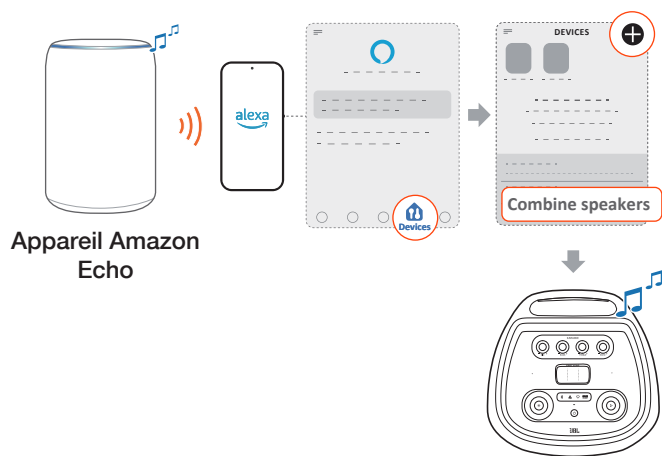
1. Sur un appareil iOS, entrez dans le Centre de contrôle.
2. Touchez l'icône de diffusion pour sélectionner plusieurs enceintes connectées selon votre besoin.
3. Démarrez la diffusion de musique depuis une application.

**Alexa MRM : Multi-Room Music**

1. Vérifiez que vous avez activé le service de diffusion d'Amazon Alexa sur l'enceinte via l'application JBL One.



2. Dans l'application Amazon Alexa, créez un groupe de Multi-Room Music pour l'enceinte. Reportez-vous à l'application Amazon Alexa pour plus d'informations.

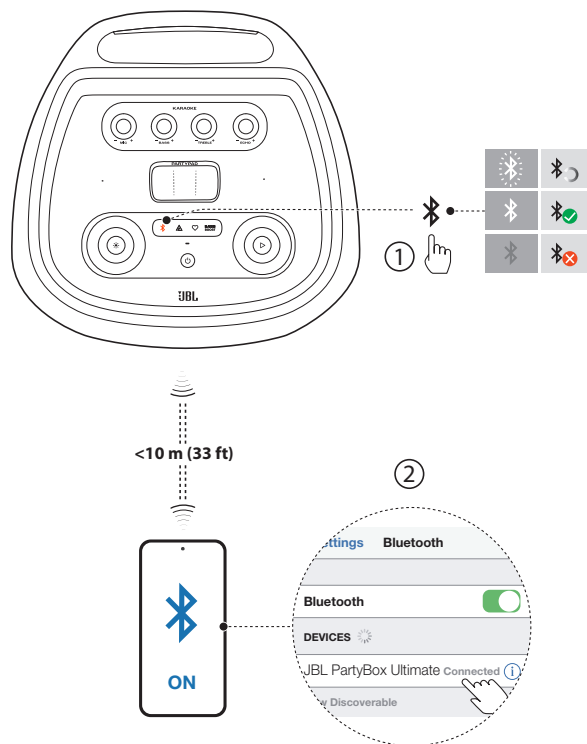


**REMARQUE :**

- Pour créer un groupe de Multi-Room Music dans l'application Amazon Alexa, assurez-vous d'avoir connecté tous les appareils au même réseau domestique et d'avoir utilisé le même compte de connexion à Alexa. Reportez-vous à l'application Amazon Alexa pour plus de détails.

**6.3 Connexion Bluetooth**

Vous pouvez utiliser votre enceinte avec votre smartphone ou tablette compatible Bluetooth.



1. Appuyez sur sur l'enceinte pour passer au mode de jumelage Bluetooth.
2. Choisissez « **JBL PartyBox Ultimate** » sur votre appareil Bluetooth pour établir la connexion.
3. Une fois la connexion effectuée, vous pouvez diffuser l'audio de votre appareil Bluetooth sur cette enceinte.

**REMARQUES :**

- Cette enceinte peut mémoriser un maximum de 8 appareils jumelés. Le neuvième appareil jumelé remplacera le premier.
- Cette enceinte permet la connexion multipoint. Vous pouvez répéter les étapes 1 et 2 ci-dessus pour jumeler un deuxième appareil Bluetooth sans déconnecter le premier.
- Entrez « 0000 » si un code PIN vous est demandé lors de la connexion à un appareil Bluetooth.
- Les performances du Bluetooth peuvent être affectées par la distance entre votre appareil et ce produit, votre appareil Bluetooth et l'environnement d'utilisation.

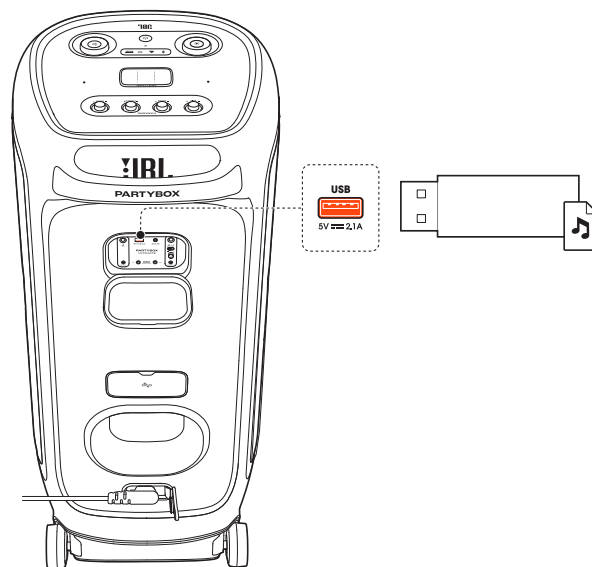
**Arrêt de l'utilisation de l'appareil Bluetooth :**

- Éteignez cette enceinte, ou
- Désactivez le Bluetooth sur votre appareil.

**Reconnexion à l'appareil compatible Bluetooth :**

- Lors de sa mise sous tension suivante, l'enceinte tente automatiquement de se reconnecter au dernier appareil connecté.
- Sinon, sélectionnez manuellement « **JBL PartyBox Ultimate** » sur votre appareil Bluetooth pour établir une connexion.

**6.4 Connexion USB**



Branchez un périphérique de stockage USB contenant des contenus audio lisibles sur la prise USB de l'enceinte.

- L'enceinte passe automatiquement à la source USB.
- La lecture audio démarre automatiquement.

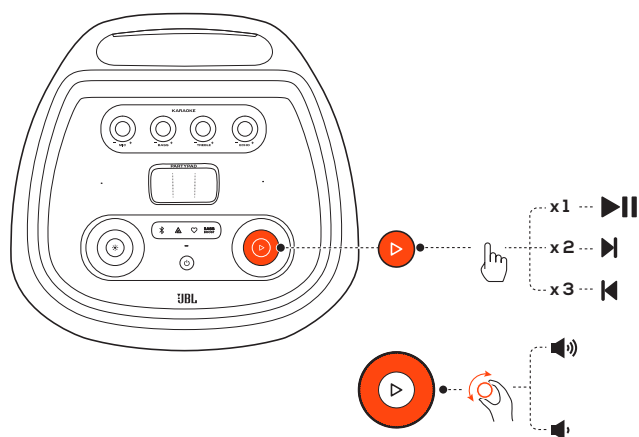
**CONSEIL :**

- L'enceinte lit les fichiers audio sur l'appareil de stockage USB, du dossier racine au dernier niveau de sous-dossiers, dans l'ordre alphabétique. Jusqu'à 8 niveaux de sous-dossiers sont pris en charge.

### Formats audio pris en charge

Extension	Codec	Fréquence d'échantillonnage	Débit binaire
WAVE	PCM	8 / 11,025 / 12 / 16 / 22,05 / 24 / 32 / 44,1 / 48	384 / 529,2 / 576 / 768 / 1058,4 / 1152 / 1536 / 2116,8 / 2304
MP3	MPEG1 layer 2/3	32 / 44,1 / 48	32 / 40 / 48 / 56 / 64 / 80 / 96 / 112 / 128 / 160 / 192 / 224 / 256 / 320
	MPEG2 layer 2/3	16 / 22,05 / 24	8 / 16 / 24 / 32 / 40 / 48 / 56 / 64 / 80 / 96 / 112 / 128 / 144 / 160
	MPEG 2.5 layer 3	8 / 11,025 / 12	8 / 16 / 24 / 32 / 40 / 48 / 56 / 64 / 80 / 96 / 112 / 128 / 144 / 160
WMA		8 / 11,025 / 16 / 22,05 / 32 / 44,1 / 48	5 / 6 / 8 / 10 / 12 / 16 / 20 / 22 / 32 / 36 / 40 / 44 / 48 / 64 / 80 / 96 / 128 / 160 / 192 / 256 / 320

### 6.5 Commandes de la musique

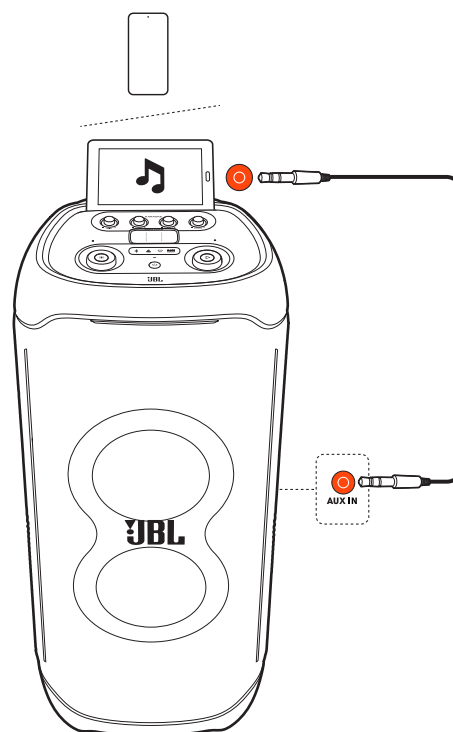


- Appuyez une fois sur ► pour suspendre ou reprendre la lecture.
- Appuyez deux fois sur ► pour passer à la piste suivante.
- Appuyez trois fois sur ► pour passer à la piste précédente.
- Tournez le bouton de volume dans le sens horaire ou antihoraire pour augmenter ou diminuer le volume principal.
- Appuyez sur **BASS BOOST** pour renforcer le niveau des graves : niveau 1, niveau 2 ou désactivé.

#### REMARQUE :

- La fonction de saut n'est pas disponible en mode AUX.

### 6.6 Connexion AUX



1. Branchez un appareil audio externe à l'enceinte via un câble audio de 3,5 mm (non fourni).
2. Démarrez la lecture audio sur l'appareil externe.

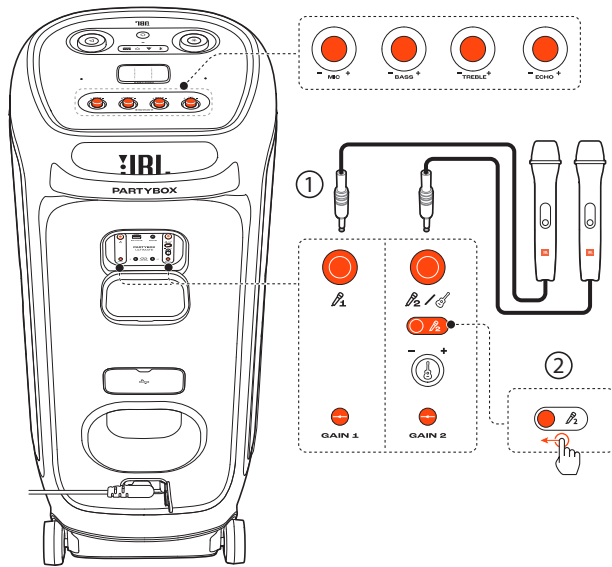
### 6.7 Mélange du son avec un microphone et / ou une guitare

Vous pouvez mélanger son d'un microphone ou une guitare électrique (non fournie) avec une source audio.

#### REMARQUES :

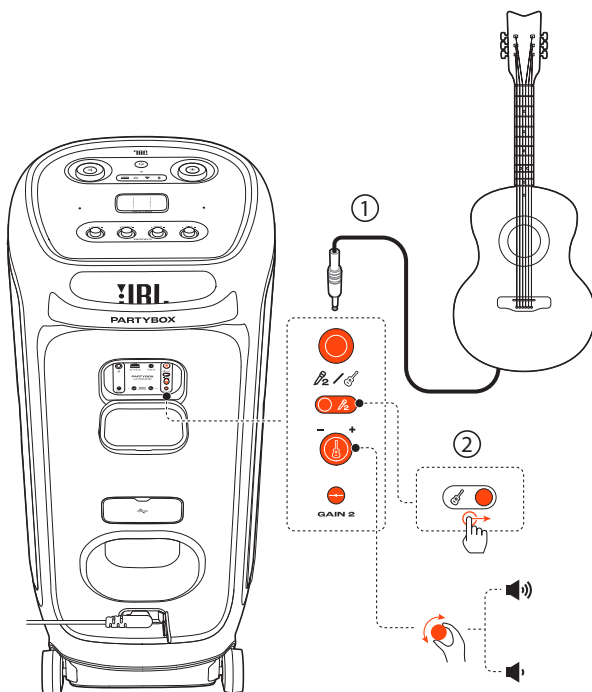
- Réglez toujours le volume de la guitare ou du microphone à son niveau minimal avant de les brancher ou de les débrancher.
- Débranchez toujours la guitare ou le microphone lorsque vous ne les utilisez pas.

### 6.7.1 Branchement d'un microphone



1. Branchez un microphone dans les prises 1 ou 2.
2. Lorsque vous branchez un microphone dans la prise 2, déplacez le curseur pour faire apparaître .

### 6.7.2 Branchement d'une guitare



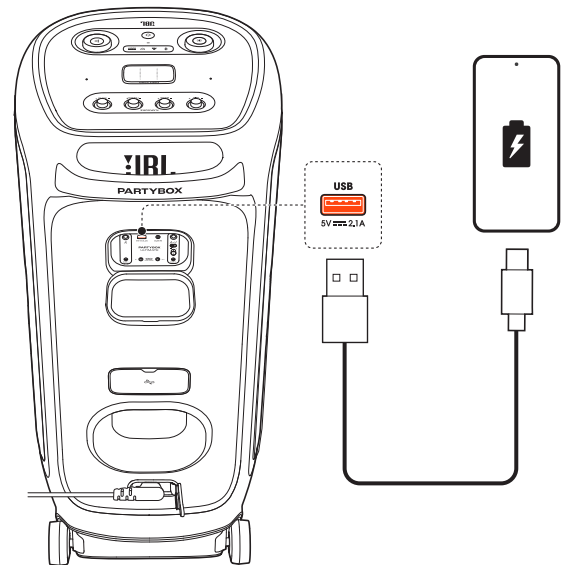
1. Branchez une guitare dans la prise .
2. Déplacez le curseur pour faire apparaître .

### 6.7.3 Mélange du son

Chantez dans le microphone ou jouez de la guitare.

- Tournez le bouton de volume du panneau supérieur dans le sens horaire ou antihoraire pour régler le volume du microphone.
- Tournez le bouton de volume de la guitare du panneau arrière pour régler le volume de la guitare.
- Pour régler le gain du microphone filaire ou de la guitare, tournez le bouton **GAIN 1** ou **GAIN 2** correspondant.
- Pour régler les niveaux de l'écho, des aigus et des graves du microphone, tournez respectivement les boutons **ECHO**, **TREBLE** et **BASS**.

### 6.8 Charge de votre appareil mobile



## 7. TRANSPORT DE VOTRE PARTYBOX

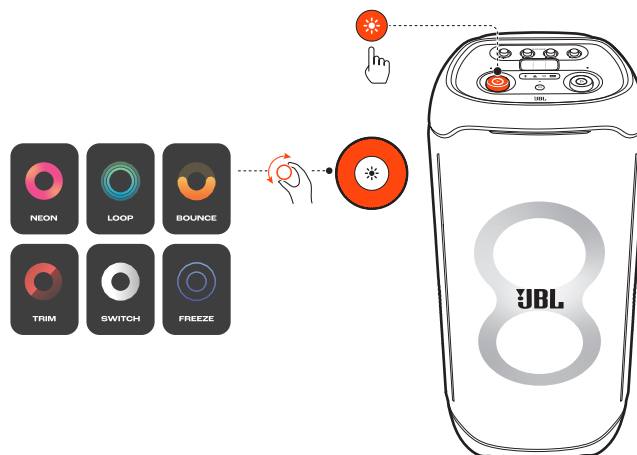
### Attention :

- Avant de transporter l'enceinte, vérifiez que tous les cordons sont débranchés.
- Pour éviter des blessures et/ou des dommages aux biens, tenez le produit fermement en le transportant.

La PartyBox Ultimate est munie d'une poignée pour faciliter son déplacement.

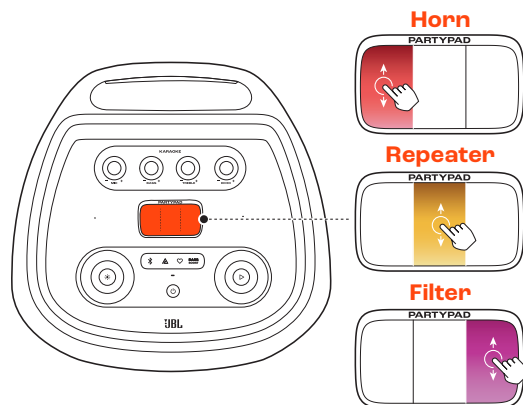
## 8. UTILISATION AVANCÉE

### 8.1 Effets lumineux



- Appuyez sur ✨ pour activer ou désactiver les effets lumineux.
- Appuyez pendant plus de 2 secondes sur ✨ pour allumer ou éteindre l'éclairage stroboscopique, l'effet en étoile ou le contour.
- Tournez le bouton sens horaire/antihoraire pour parcourir les différents jeux de lumière : NEON, LOOP, BOUNCE, TRIM, SWITCH ou FREEZE.

### 8.2 JBL PARTYPAD™



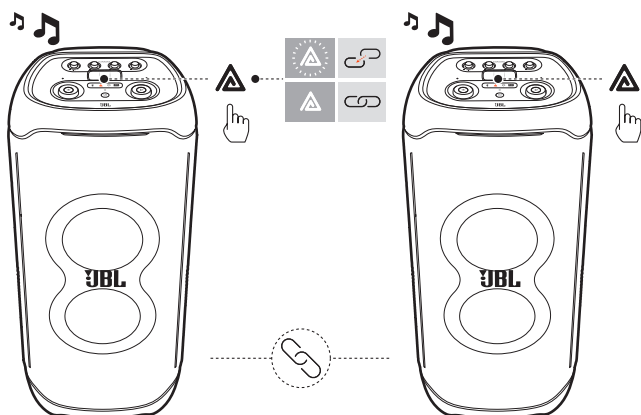
Touchez le Partypad pour sélectionner un effet sonore spécial : klaxon, répéteur ou filtre.




Scannez le code QR ci-dessus pour regarder le didacticiel vidéo en ligne.

### 8.3 CONNEXION MULTI-ENCEINTES

Vous pouvez connecter deux enceintes PartyBox ou plus pour un son encore plus gros.



Appuyez sur  sur les deux enceintes.

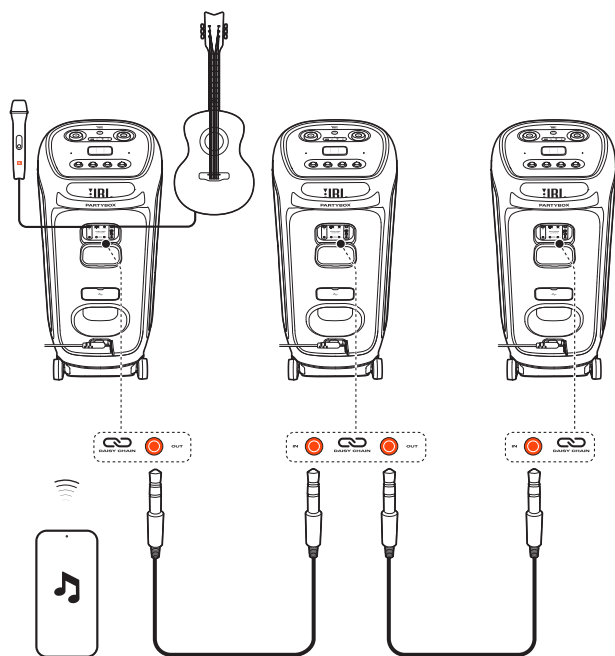
#### Déconnexion :

Éteignez une enceinte ou appuyez sur  sur l'une des enceintes.

#### CONSEIL :

- Par défaut, l'enceinte connectée à votre appareil Bluetooth est l'enceinte principale.

### 8.4 Chaînage



### 8.5 Réinitialisation d'usine

Pour restaurer les paramètres d'usine, appuyez pendant plus de 10 secondes simultanément sur  et .

### 8.6 IPX4

#### ATTENTION :

- Vérifiez toujours que la prise est sèche avant de connecter l'alimentation CA.
- Pour garantir la résistance aux éclaboussures, gardez toujours les couvercles de protection bien fermés.

L'enceinte est résistante aux éclaboussures selon IPX4.





## 9. CARACTÉRISTIQUES TECHNIQUES

- Puissance de sortie : 1100 W RMS (IEC60268)
- Alimentation électrique : 100 – 240 VCA ~ 50/60 Hz
- Réponse en fréquence : 30 Hz - 20 kHz (-6 dB)
- Rapport signal sur bruit : > 80 dB
- Type de câble : Câble d'alimentation secteur coudé (type selon les régions)
- Longueur du câble : 2,0 m / 6,6 ft
- Formats pris en charge : .mp3, .wma, .wav
- Transducteurs : 2 subwoofer 242 mm (2 x 9"), 2 médiums 120 mm (2 x 4,5"), 2 tweeters 74 mm (2 x 2,75")
- Prise de charge USB : 5 V / 2,1 A (max.)
- Format USB : FAT16, FAT32
- Plage de fréquences de l'émetteur Wi-Fi 5G : 5,15 - 5,35 GHz, 5,470 - 5,725 GHz, 5,725 - 5,825 GHz
- Puissance de l'émetteur Wi-Fi 5G : < 23 dBm (PIRE)
- Modulation Wi-Fi 5G : OFDM (BPSK, QPSK, 16QAM, 64QAM, 256QAM, 1024QAM)
- Compatibilité réseau Wi-Fi 5G : 802.11a/n/ac/ax
- Plage de fréquences de l'émetteur Wi-Fi 2.4G : 2,4 GHz - 2,4835 GHz
- Puissance de l'émetteur Wi-Fi 2.4G : < 20 dBm
- Modulation Wi-Fi 2.4G : DSSS (DBPSK, DQPSK, CCK), OFDM (BPSK, QPSK, 16QAM, 64QAM, 256QAM, 1024QAM)
- Compatibilité réseau Wi-Fi 2.4G : 802.11 b/g/n/ax
- Version Bluetooth® : 5.3
- Profils Bluetooth® : A2DP V1.3, AVRCP V1.5
- Plage de fréquences de l'émetteur Bluetooth® : 2400 MHz – 2483,5 MHz
- Puissance de l'émetteur Bluetooth® : ≤ 15 dBm (PIRE)
- Modulation de l'émetteur Bluetooth® : GFSK, π/4 DQPSK, 8DPSK
- Entrée Aux : 250 mV RMS (prise 3,5 mm)
- Entrée Mic : 20 mV RMS
- Entrée Guitare : 100 mV RMS
- Entrée Bluetooth/USB : -12 dBFS
- Dimensions du produit (L x H x P) : 455 mm x 1049 mm x 440 mm / 17,91" x 41,30" x 17,32"
- Poids net : 39,5 kg / 87,10 lbs
- Dimensions de l'emballage (L x H x P) : 1155 mm x 520 mm x 525 mm / 45,5" x 20,5" x 20,7"
- Poids brut : 44,5 kg / 98,1 lbs

## 10. RÉOLUTION DES PROBLÈMES

### Attention :




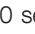

- N'essayez jamais de réparer ce produit par vous-même. Si vous rencontrez des problèmes lors de l'utilisation de ce produit, vérifiez les points suivants avant de requérir une intervention.

### Système

#### L'enceinte ne s'allume pas.

- Vérifiez la connexion d'alimentation CA.

#### Aucune réaction de certains boutons

- Le produit peut être en mode démo. En mode de démonstration, toutes les sources d'entrée et les boutons, sauf  /  /  et les boutons de volume et d'effet lumineux, sont désactivés. Appuyez simultanément pendant plus de 10 secondes sur  et  pour sortir du mode démo.

### Son

#### Aucun son de l'enceinte.

- Vérifiez que l'enceinte est allumée.
- Réglage du volume.
- Vérifiez qu'une source audio est active.

### Bluetooth

#### Un appareil ne peut pas se connecter à l'enceinte.

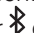

- Vérifiez que la fonction Bluetooth de l'appareil est activée.

#### Mauvaise qualité audio d'un appareil Bluetooth connecté

- La réception Bluetooth est mauvaise. Rapprochez l'appareil de l'enceinte ou retirez tout obstacle entre l'appareil et l'enceinte.

### Wi-Fi

#### Échec de la connexion au Wi-Fi

- Vérifiez que le Wi-Fi est activé.
- Vérifiez que vous avez sélectionné le bon réseau et avez entré le mot de passe correct.
- Vérifiez que votre routeur ou modem est allumé et à portée.
- Dans les paramètres de votre routeur, vérifiez que vous avez défini le type de sécurité sur WPA2 ou auto.
- Vérifiez que votre enceinte est connectée au même réseau sans fil que votre smartphone ou tablette.
- Si vous rencontrez des difficultés pour configurer le Wi-Fi, appuyez sur  et  sur l'enceinte jusqu'à ce que le témoin d'état pulse blanc lentement.

### Lecture

#### AirPlay ne trouve pas l'enceinte en tant qu'enceinte AirPlay pour la diffusion de musique.



- Sur votre appareil Apple, mettez à jour le logiciel vers la dernière version : iOS 13.4 et versions ultérieures, macOS 10.15.4 et versions ultérieures, ou tvOS 14.3.
- Vérifiez que votre appareil Apple est connecté au même réseau que l'enceinte.

- Sur un PC exécutant iTunes pour Windows, vous pouvez diffuser de la musique depuis celui-ci vers l'enceinte via Bluetooth.

**La lecture de musique ne fonctionne pas correctement lorsque la source sonore passe de Bluetooth à Chromecast built-in, AirPlay ou Alexa.**

- La qualité de la diffusion et de la lecture audio dépend du trafic et de la couverture du réseau qui relie l'enceinte et vos appareils de diffusion, tels que les téléphones, les tablettes et les PC.

**L'enceinte est à l'état « Hors ligne » dans l'application Amazon Alexa ou la lecture associée à Alexa MRM rencontre des problèmes.**

- Pour récupérer l'enceinte, restaurez ses réglages d'usine en appuyant simultanément pendant plus de 10 secondes sur  et .

**Aucune lecture de musique sur la source Audio In lorsque la source sonore passe de Bluetooth à Audio In.**

- Débranchez puis rebranchez le câble audio 3,5 mm sur l'enceinte.

## 11. CONFORMITÉ

Le produit est conforme à la législation sur l'énergie de l'Union européenne.

### 1. Informations sur la consommation électrique

L'équipement est conforme aux règlements de la Commission européenne (CE) n° 1275/2008 et (UE) n° 801/2013.

Arrêt : S. O.

Veille (lorsque toutes les connexions sans fil sont désactivées) : < 0,5 W

Veille en réseau : < 2,0 W

### 2. La durée après laquelle la fonction de gestion de l'énergie commute automatiquement l'équipement dans l'état :

Inactif	S. O.	
Veille	Lorsque tous les ports câblés sont déconnectés et que toutes les connexions réseau sans fil sont désactivées	Mise en veille après 10 minutes.
Veille en réseau	Lorsqu'une connexion réseau sans fil est activée	Passage en veille en réseau après 10 minutes d'inactivité en état opérationnel

### 3. Si cet équipement a des connexions réseau sans fil :

Activation des connexions réseau sans fil :

- Installez l'équipement correctement ;
- Sélectionnez un mode sans fil (Bluetooth, Chromecast built-in™, diffusion audio AirPlay 2, Alexa Multi-Room Music et autres) ;
- Connectez-vous avec les produits consommateurs d'énergie (par ex. lecteurs / consoles de jeux / STB (décodeurs) / téléphones / tablettes / PC).

## 12. MARQUES COMMERCIALES



The Bluetooth® word mark and logos are registered trademarks owned by Bluetooth SIG, Inc. and any use of such marks by HARMAN International Industries, Incorporated is under license. Other trademarks and trade names are those of their respective owners.



The Wi-Fi CERTIFIED™ Logo is a certification mark of Wi-Fi Alliance®



Dolby, Dolby Atmos, and the double-D symbol are registered trademarks of Dolby Laboratories Licensing Corporation. Manufactured under license from Dolby Laboratories. Confidential unpublished works. Copyright © 2012–2021 Dolby Laboratories. All rights reserved.



Google, Android, Google Play, Google Home and other marks are trademarks of Google LLC. Google Assistant is not available in certain languages and countries.



Use of the Works with Apple badge means that an accessory has been designed to work specifically with the technology identified in the badge and has been certified by the developer to meet Apple performance standards.

Apple, and AirPlay are trademarks of Apple Inc., registered in the U.S. and other countries.

To control this AirPlay 2-enabled speaker, iOS 13.4 or later is required.



Amazon, Alexa and all related marks are trademarks of Amazon.com, Inc. or its affiliates.



Use your phone, tablet or computer as a remote control for Spotify. Go to [spotify.com/connect](https://spotify.com/connect) to learn how.

The Spotify Software is subject to third party licenses found here: <https://www.spotify.com/connect/third-party-licenses>.



HARMAN International Industries,  
Incorporated 8500 Balboa Boulevard,  
Northridge, CA 91329 USA  
[www.jbl.com](http://www.jbl.com)

© 2023 HARMAN International Industries, Incorporated.

Tous droits réservés.

JBL est une marque commerciale de HARMAN International Industries, Incorporated, déposée aux États-Unis et/ou dans d'autres pays. Les caractéristiques, les spécifications et l'aspect sont susceptibles d'être modifiés sans préavis.